

Rendre l'information
en santé accessible
au plus grand nombre :
un enjeu de santé publique



9

èmes
Journées de la
prévention

Paris - Centre Universitaire des Saints-Pères

3, 4 et 5 juin 2014

Démarche du facile à lire et à comprendre

Sandrine Paniez
Responsable du service accessibilité



www.inpes.sante.fr
inpes
Institut national
de prévention et
d'éducation pour
la santé

Que dit la loi ?

Le droit à l'information est écrit dans :

- La loi du 2 janvier 2002
- La loi du 11 février 2005
- La Convention des Nations Unies pour les droits des personnes handicapées



D'où vient le facile à lire et à comprendre ?

Le facile à lire et à comprendre
a été créé en 2009
pendant le projet européen.

Le projet européen s'appelle Pathways.

Inclusion Europe s'est occupé
du projet européen Pathways.

Pour la France, l'association Nous Aussi
et l'Unapei ont participé
au projet européen Pathways.



Pourquoi écrire en facile à lire et à comprendre ?

- Comprendre
- Apprendre de nouvelles choses
- Faire des choix, prendre des décisions
- Etre un citoyen
- Prendre confiance en soi
- Etre autonome
- Avoir un emploi
- Faire ses démarches



Pourquoi écrire en facile à lire et à comprendre ?

Les informations écrites en facile à lire et à comprendre sont aussi utiles pour d'autres personnes :

- Public migrant
- Personne en situation d'illettrisme

Ces règles ont pour but d'aider les rédacteurs des documents à rendre l'information facile à lire et à comprendre.



La participation des personnes handicapées intellectuelles

Toutes les informations
en facile à lire et à comprendre
doivent être écrits
avec des personnes handicapées
intellectuelles.



Une information accessible

Il faut respecter les règles européennes du facile à lire et à comprendre.

Les règles sont pour les :

- Informations écrites
- Informations électroniques
- Informations audio
- Informations sur vidéo



Quelques exemples de règles

Les règles pour les informations écrites

Organisation du document :

- Regrouper les informations par thématique
- Repérer facilement les informations importantes



Quelques exemples de règles

Mots et phrases :

- Utiliser des mots faciles à comprendre
- Expliquer les mots difficiles
- Faire des phrases simples et courtes
- Utiliser si possible le présent



Quelques exemples de règles

Illustrations :

- Utiliser des exemples de la vie quotidienne
- Utiliser les images pour aider à la compréhension

Quelques banques de pictogrammes :

- Pictofrance
- Arasaac
- Sclera



Quelques exemples de règles

Police de caractères :

- Utiliser une police claire et facile à lire (Arial ou Tahoma, taille 14)
- Ne pas écrire en italique
- Ne pas souligner le texte
- Ne pas écrire des mots entiers en lettres majuscules



Quelques exemples de règles

Mise en page :

- Ne pas mettre trop de texte sur une page
- Ne pas écrire dans des colonnes
- Commencer toujours une nouvelle phrase sur une nouvelle ligne
- Aligner le texte à gauche



Les outils à disposition

Règles européennes pour une information facile à lire et à comprendre.

http://inclusion-europe.org/images/stories/documents/Project_Pathways1/FR-Information_for_all.pdf



Impliquer les personnes handicapées intellectuelles dans l'écriture de textes faciles à lire.

http://inclusion-europe.org/images/stories/documents/Project_Pathways1/FR-Methodology.pdf



Les outils à disposition

La liste d'évaluation
permet d'évaluer
l'accès d'un document.
Il faut répondre à des questions.

[http://inclusion-europe.org/
checklist_fr/](http://inclusion-europe.org/checklist_fr/)

Une formation sur le Facile à lire
et à comprendre de deux jours.



Développement du facile à lire et à comprendre en France

Communication

L'Unapei et Nous Aussi veulent que le facile à lire et à comprendre se développe dans toute la France.

L'Unapei et Nous Aussi parlent souvent du facile à lire et à comprendre pour que le facile à lire et à comprendre soit obligatoire.



Développement du facile à lire et à comprendre en France

Formation

1 formation de 2 jours existe depuis décembre 2011.

Beaucoup de formations ont été réalisées.

Un groupe de travail avec tous les formateurs a été mis en place pour améliorer la formation et échanger.



Développement du facile à lire et à comprendre en France

Accompagnement

L'Unapei aide les associations
et les établissements
à faire du facile à lire et à comprendre.



Développement du facile à lire et à comprendre en France

Traduction – Transcription

L'Unapei traduit des informations en facile à lire et à comprendre.

L'Unapei demande aux personnes handicapées intellectuelles de tester les documents et de donner leur avis.



Développement du facile à lire et à comprendre en France

Beaucoup d'informations sont simplifiées par les associations de l'Unapei et les établissements qui accueillent du public.

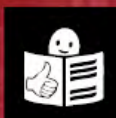
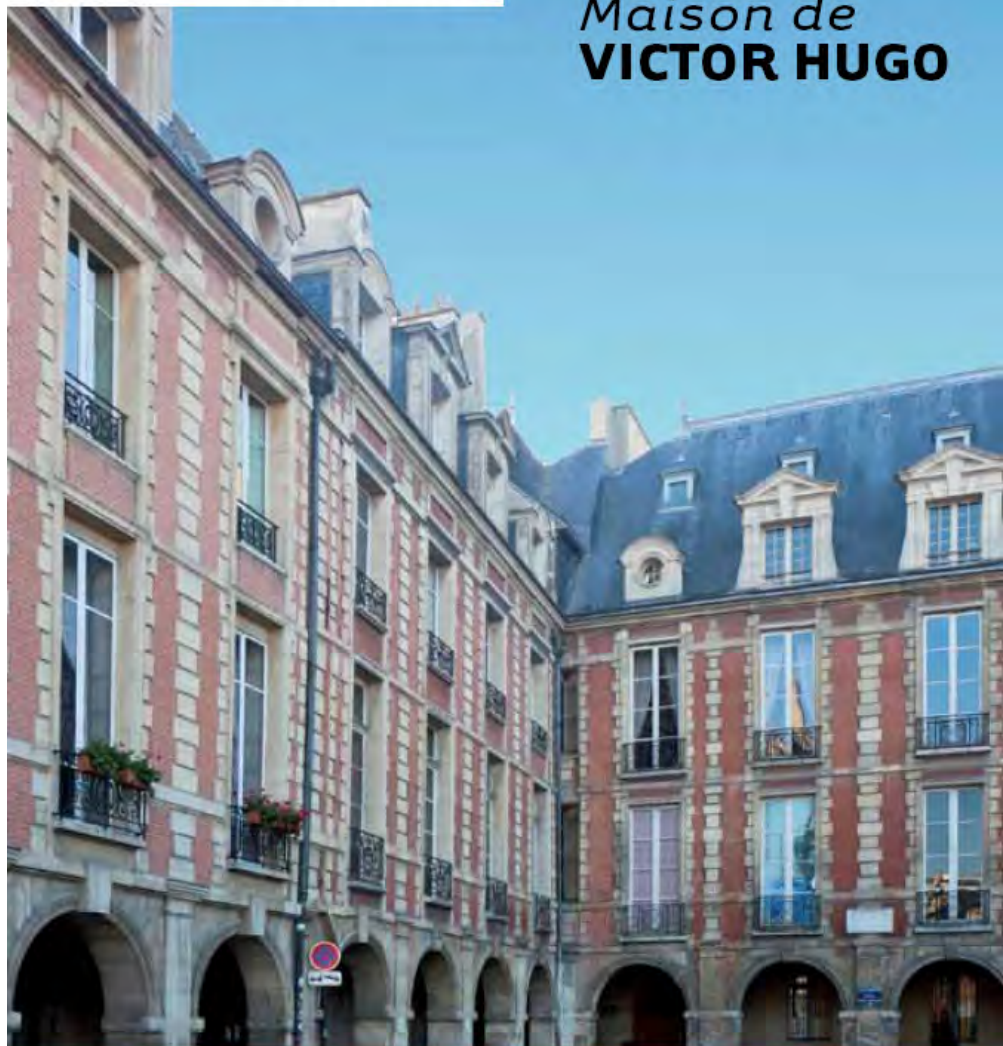
L'Unapei veut développer des ateliers de traduction comme celui des Papillons Blancs de Dunkerque.



Maison de Victor Hugo

MAIRIE DE PARIS 

Maison de
VICTOR HUGO



musée de France

GUIDE
DE VISITE

Facile à lire



1

La jeunesse de Victor Hugo

Nous vous proposons de visiter l'appartement de Victor Hugo qui est un très grand écrivain français. Vous découvrirez ici les grandes étapes de sa vie. Victor Hugo est né, en 1802 il y a longtemps.

Ses Parents



sa mère

Dans cette pièce vous pourrez voir sur un tableau la mère de Victor Hugo.



son père

Son père était un général proche de l'empereur Napoléon I^{er}.

Ce dessin ne fait pas partie de la salle



Victor Hugo enfant

Les parents de Victor Hugo l'encourageaient à lire beaucoup et à écrire ses premiers poèmes quand il était enfant.



L'Antichambre

Vous verrez sur les murs les portraits de la famille de Victor Hugo : père, mère, oncles et d'autres personnes proches.

Les carnets « Facile à lire » du Réseau Culturel Terre Catalane



Prades se trouve dans les Pyrénées-Orientales



Prades est une ville située au bord d'un fleuve: la Têt.
Les montagnes des Pyrénées sont toutes proches.

L'église de Prades est dans le centre-ville



Il y a longtemps, on a reconstruit l'église devenue trop petite pour les habitants.
Les travaux ont duré pendant plus de 100 ans.

Brochure "Les parcs nationaux accessibles à tous"

Parc national des Pyrénées

Les lieux d'accueil et d'information accessibles à tous

Les maisons du Parc national à Etsaut (vallée d'Aspe), à Laruns (vallée d'Ossau), à Arrens-Marsous (val d'Azun), à Tarbes, siège du Parc national, et à Cauterets sont labellisées « Tourisme et Handicap » pour les 4 familles de handicap. La démarche est en cours pour la maison de Saint-Lary.

Des sentiers aménagés

• **La vallée du Tech en val d'Azun**, un projet d'interprétation du milieu montagnard unique en France, labellisé « Tourisme et handicap » pour les 4 familles de handicap. Quatre sites d'interprétation proposent des sentiers accessibles à tous : « **Le lac du Tech** », « **le sentier du mas du Tech** » - 800 m de promenade sur le plat (1h30 aller/retour avec pauses), **bornes d'information en relief, braille et audio** - « **la cabane de l'Arcouèche** » sur le thème du pastoralisme et « **le Plan d'Aste** », balade pédagogique sur les thèmes de l'eau, de la souche, du sapin, de la forêt et de la roche (1h aller/retour avec pauses).

• « **Le sentier des arbres** » à Etsaut explore le thème des arbres et de la diversité de la vie pouvant s'y développer. Sa découverte est proposée aux 4 familles de handicap.

Des sorties nature adaptées ou accessibles à tous

Le Parc national propose des sorties nature adaptées sur rendez-vous, pour individuels (juillet-août) et toute l'année pour les groupes constitués.

Des supports pédagogiques et d'information pour connaître et comprendre la nature

- Une fiche de présentation du Parc national, une carte de situation, des fiches faune (ours, marmotte, isard, gypaète barbu, aigle royal) et des plans de circulation dans les maisons du Parc national sont proposés en braille, en caractères agrandis, et en relief.
- > La brochure « **le sentier des arbres** » est disponible en braille et en gros caractères.
- Les films « **Veilleurs de Montagnes** » et « **Pyrénées, visions sauvages** » sont présentés en **version sous-titrée**; des boucles auditives sont présentes dans les espaces d'accueil et les salles de projection des maisons du Parc national.
- **Les opérations « La Montagne pour tous »**, pilotées par le Parc national, ont pour objectif de permettre la pratique de la randonnée en haute montagne, pour que personnes valides, en situation de handicap ou en situation sociale précaire puissent ensemble se dépasser.

• **Siège du Parc national à Tarbes**
tél. 05 62 54 16 40 • www.parc-pyrenees.com



On peut se renseigner dans les maisons du Parc national des Pyrénées qui sont accessibles à tous.

Des sentiers sont aménagés pour profiter de la montagne et apprendre des choses.

Le Parc national propose des sorties nature adaptées.



Visite de distillerie de la région Angevine (entreprise GIFFARD)

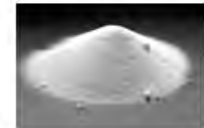
Etape 2 : la salle de macération

On met l'alcool + les fruits ou les feuilles dans les cuves.



On attend un certain temps pour que l'alcool prenne le goût des fruits.

On ajoute le sucre et on mélange.



La liqueur est prête !

Etape 3 : Mise en bouteilles

Une machine automatique lave les bouteilles.

On met la liqueur dans la bouteille.



La bouteille est fermée avec un bouchon.



Les bouteilles sont mises dans les cartons.







Les cartons sont posés sur la palette.



Fiche accueil (Anjou Tourisme)

Bienvenue à
« NOM DE LA STRUCTURE »

Pour nous joindre depuis votre chambre, composez le :

	Les portes de « la structure » sont ouvertes de ... heures à ...heures. En-dehors de ces horaires, faire....
	Le petit-déjeuner est servi de ... heures à ... heures 🕒 à 🕒
	Pour la piscine : <i>précisions sur l'ouverture ou autre précaution...</i>
	Le coin cuisine est à votre disposition, pour une pause ou préparer un pique-nique. Thé, café ... sont en libre accès

Centre des monuments nationaux – Site Internet

CENTRE
DES
MONUMENTS
NATIONAUX

- Qui sommes-nous?
- Comment fonctionne ce site?
- Actualités
- Produits adaptés
- Contacts par région



Accueil pour tous dans les monuments nationaux



Visiteurs mal et non-voyants



Visiteurs sourds et malentendants



Visiteurs à mobilité réduite



Visiteurs déficients intellectuels

monuments-nationaux.fr

Contact | Mentions légales

Connaissez-vous la cité ?

La cité de Carcassonne est construite sur une colline.
Elle est protégée par deux murs hauts et grands, avec des tours et des courtines :
c'est une **ville fortifiée**.

Qu'est-ce qu'une cité ? Cliquez [ici](#) pour le savoir.



Qu'est-ce qu'une courtine ? Cliquez [ici](#) pour le savoir.



Vous voulez voir les courtines en vidéo ? Cliquez [ici](#).



Cette photo montre la cité

Discours politiques et bilan

Discours de politique générale de Jean-Marc AYRAULT

Intervention au Sénat de Marie-Arlette CARLOTTI

Bilan des actions de Marie-Arlette CARLOTTI

Intervention de Marie-Arlette Carlotti

Texte original :

Je veux saisir l'occasion de dresser un bilan de la prise en charge du handicap. Mon principe est d'apporter des réponses personnalisées aux personnes handicapées ; les besoins sont différents d'une personne à l'autre. Je me suis rendue à la Maison des Acacias, dans le Var ; j'ai entendu le soulagement des personnes handicapées d'être accueillies ailleurs qu'en hôpital psychiatrique. J'ai entendu le bonheur des anciens employés en ESAT de travailler dans des entreprises adaptées, voire dans des entreprises ordinaires.

Texte traduit :

**Je veux savoir où on en est.
Chaque personne handicapée est différente.
Je suis allée à la maison des Acacias dans le département du Var.
Les personnes handicapées étaient heureuses dans cette maison.
Elles sont soulagées de ne plus être en hôpital psychiatrique.
Certains travailleurs ont quitté l'ESAT.
Ils sont heureux de travailler en entreprise adaptée
ou en entreprise ordinaire.**

Bilan des actions de Marie-Arlette Carlotti

Marie-Arlette Carlotti est la ministre en charge des personnes en situation de handicap et de la lutte contre l'exclusion.

Un ministre est une personne qui aide le Président de la République.

Le Président de la République est le chef de la France.

L'exclusion, c'est quand les personnes sont en grande difficulté.

Dans ce document, Marie-Arlette Carlotti explique ce qu'elle fait pour les personnes en situation de handicap et contre l'exclusion.

Marie-Arlette Carlotti travaille avec :

- les associations**
- les usagers**
- les personnes qui font les lois. Une loi est une règle.**

Elle se bat contre la pauvreté.

La pauvreté, c'est quand une personne n'a pas d'argent pour vivre.

Elle travaille pour mieux comprendre et aider les autistes.

Elections municipales

La participation des personnes handicapées intellectuelles à la vie de la commune

L'inclusion,
ce n'est pas juste des beaux discours.

Les communes doivent faire vraiment des choses.

Pour cela les communes doivent faire une **feuille de route**.

Une feuille de route,
c'est la liste des choses
que les communes veulent faire pour les personnes handicapées.

Les communes doivent aussi faire un plan d'action.

Un plan d'action,
c'est s'organiser pour faire vraiment des choses.



Discours de Cédric Mametz

Le vieillissement est un sujet de préoccupation très important pour les personnes handicapées intellectuelles.

Les délégations locales de Nous Aussi ont beaucoup travaillé sur ce thème.

Parler de nos craintes
cela nous fait du bien et cela nous aide.

C'est important d'avoir des endroits,
comme les réunions de Nous Aussi,
où on peut en parler et obtenir des informations.

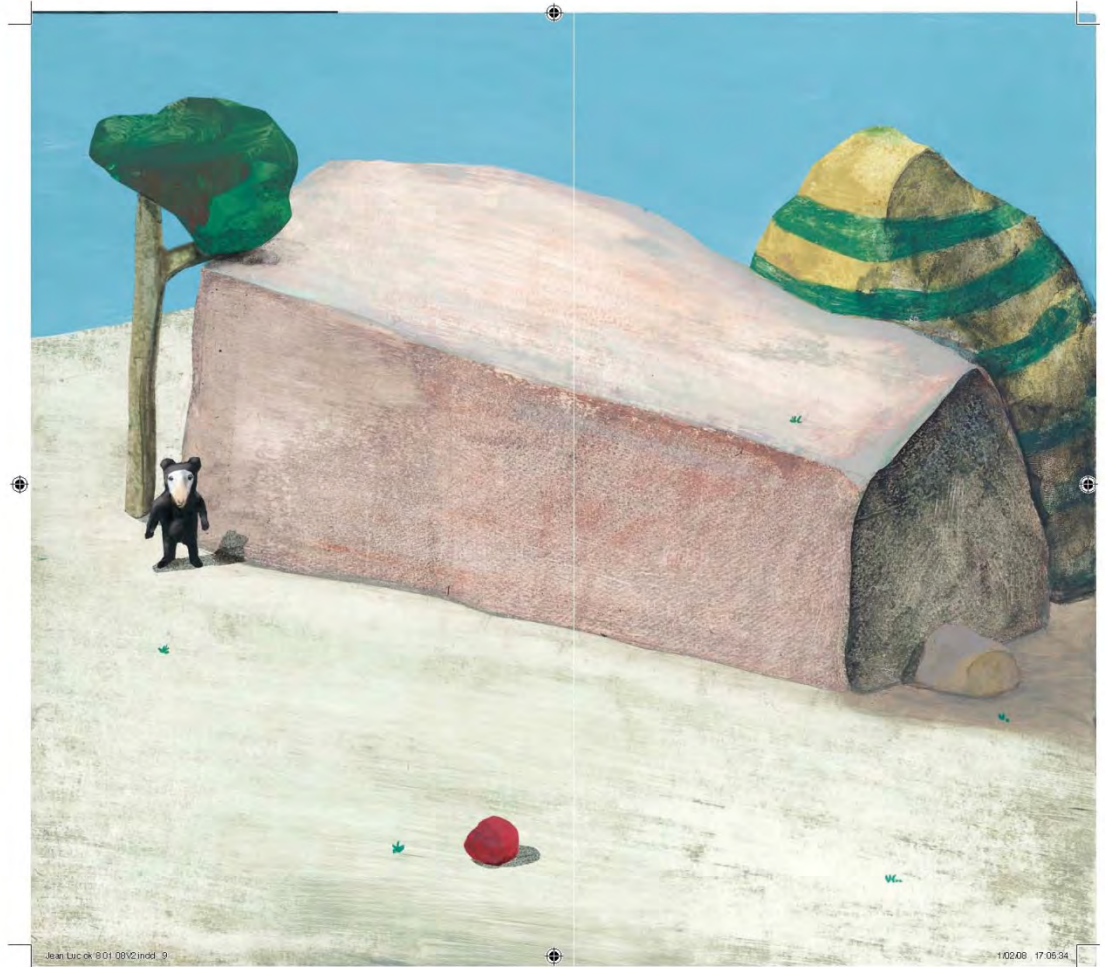
Beaucoup de personnes proches de la retraite
ont peur de l'isolement et du changement,
sans respect de leurs choix et de leurs préférences.

Elles se demandent où elles vont vivre
quand elles seront à la retraite,
quand elles vont vieillir.

Livre pour les jeunes

Version originale

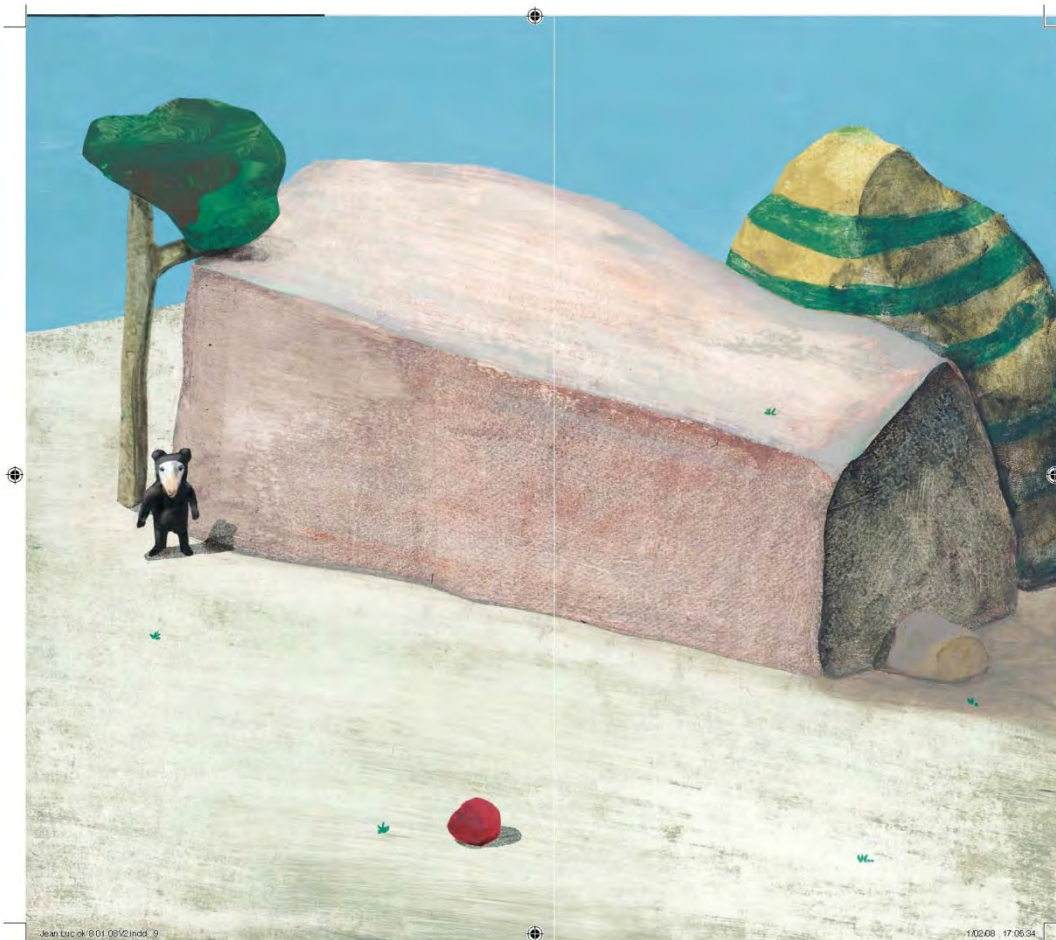
Un jour qu'il se promène un peu au hasard, Jean-Luc croise en chemin un caillou bizarre. Intrigué par l'éclat de ce rouge immobile, l'ours s'en approche sans trop se faire de bile...



Livre pour les jeunes

Version facile à lire et à comprendre

Jean-Luc est un ours
Un jour, Jean-Luc se
promène
sans savoir où il va.
Pendant sa promenade
Jean Luc rencontre
un caillou bizarre.
Le caillou bizarre est
rouge et brillant.
Jean-Luc se demande :
« C'est quoi cette chose
rouge qui ne bouge pas ?
».
L'ours Jean-Luc
s'approche du caillou
sans s'inquiéter.





Facile à lire et à comprendre

Mode d'emploi de la banque



2. Ouvrir un compte bancaire

Quand je vais à la banque pour ouvrir un compte, la banque va me demander ma carte d'identité et un justificatif de domicile.

Un justificatif de domicile est un document officiel où il y a mon adresse.

Par exemple, une facture.



Quand je vais à la banque pour ouvrir un compte, ma banque doit vérifier si j'ai une mesure de protection juridique.

Une mesure de protection juridique est une décision prise par un juge pour aider les personnes qui ont du mal à bien utiliser leur argent.

